

# SDongleA-05 Smart Dongle

## Beknopte handleiding (WLAN-FE)

Documentnummer: 12  
 Onderdeelnummer: 31500HMN  
 Uitgiftedatum: 25-07-2025



Copyright © Huawei Digital Power Technologies Co., Ltd. 2025. Alle rechten voorbehouden.

### LET OP

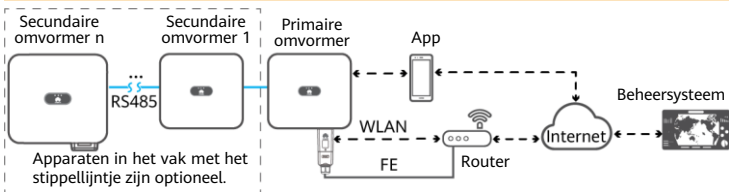
De informatie in dit document kan zonder voorafgaande kennisgeving worden gewijzigd. Bij de voorbereiding van dit document zijn alle inspanningen geleverd om de juistheid van de inhoud te waarborgen, maar de verklaringen, informatie en aanbevelingen in dit document vormen geen enkele expliciete of impliciete garantie.

- De SDongleA-05 (hierna 'dongle' genoemd) is een slimme communicatie-uitbreidingsmodule die compatibel is met Huawei-omvormers, zodat er via WLAN of FE communicatie tot stand kan worden gebracht tussen omvormers en beheersystemen.
- Een dongle kan worden gebruikt voor in cascade schakelen van apparaten via RS485-communicatie (cascadering van omvormers, eventueel met andere apparaten). Maximaal 10 apparaten kunnen in cascade worden geschakeld.
- Als meerdere omvormers in cascade zijn geschakeld, is er slechts één Smart Dongle of één SmartLogger toegestaan.

## 1 Communicatienetwerk

### OPMERKING

- Er kunnen verschillende omvormers in hetzelfde communicatienetwerk worden gebruikt. De omvormers in dit document worden als voorbeeld gebruikt.
- In het netwerk is de omvormer waar de dongle is geïnstalleerd de primaire omvormer en zijn de andere omvormers secundaire omvormers. Secundaire omvormers kunnen met de dongle communiceren via cascade.
- Zorg er in het communicatienetwerk voor dat het draadloze netwerk van de omvormer en de router niet verstoord worden en dat het signaal normaal is.



### Aantal apparaten in het RS485-communicatienetwerk

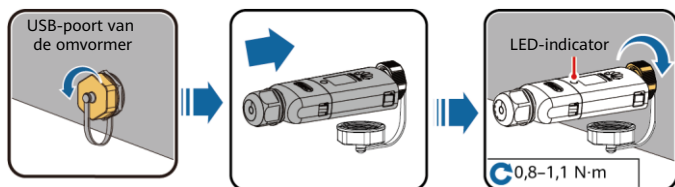
Limiet	Daadwerkelijk aantal		
	Aantal secundaire omvormers	Aantal andere apparaten die geen omvormer zijn (zoals stroommeters)	
Maximum aantal apparaten dat kan worden aangesloten op de dongle			
	10	$n \leq 9$	$\leq 9 - n$
	3 (met energieopslag)	$n \leq 2$	$\leq 2 - n$
10	3 (met enkelfasige omvormers)	$n \leq 2$	$\leq 2 - n$

Als apparaten zijn aangesloten op de poorten 485B2 en 485A2 van de master-omvormer, worden deze apparaten niet tot cascade-apparaten gerekend.

## 2 Installeren en gebruiken

### 1. Dongle installeren.

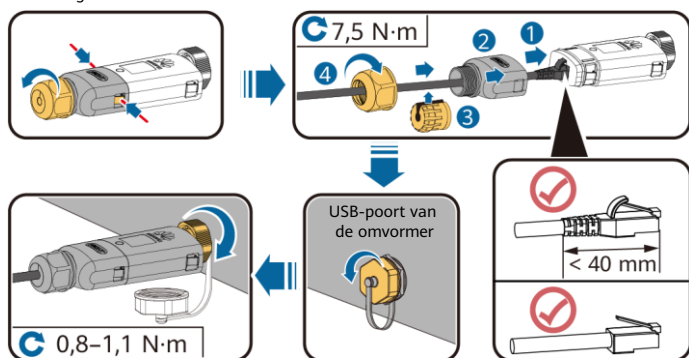
#### WLAN-communicatie



ILO4H00005

#### FE-communicatie

U wordt geadviseerd om een CAT 5E voor buiten afgeschermd netwerkabel te gebruiken (buitendiameter < 9 mm en inwendige weerstand  $\leq 1,5$  ohm/10 m) en afgeschermd RJ45-aansluitingen.



ILO4H00004

Bewerking	LED		Opmerkingen	Beschrijving
	Kleur	Status		
Dongle installeren	N.v.t.	Uit	Normaal	De dongle is niet beveiligd of is niet ingeschakeld.
	Geel (knippert gelijktijdig groen en rood)	Continu aan		De dongle is beveiligd en ingeschakeld.
	Rood	Knipperend met korte intervallen (0,2 sec aan en vervolgens 0,2 sec uit)		De parameters voor verbinding met de router moeten worden ingesteld.
	Rood	Continu aan	Abnormaal	De dongle is defect. Vervang de dongle.
	Knippert afwisselend rood en groen	Knipperend met lange intervallen (1 sec aan en vervolgens 1 sec uit)		Geen communicatie met de omvormer <ul style="list-style-type: none"> <li>• Verwijder de dongle en plaats deze terug.</li> <li>• Controleer of de omvormers overeenkomen met de dongle.</li> <li>• Sluit de dongle aan op andere omvormers. Controleer of de dongle of de USB-poort van de omvormer defect is.</li> </ul>

#### LET OP

Voordat u de parameters instelt, moet u ervoor zorgen dat de AC- en DC-zijde van de omvormer zijn ingeschakeld.

2. Installeer de FusionSolar-app. Voer de handelingen van de **Installatiewizard** uit. Als u deze handelingen al hebt uitgevoerd, sla dan deze stap over. Zo niet, dan kunt u de onderstaande QR-code scannen om de beknopte handleiding van de app te openen waarin de handelingen van de **Installatiewizard** worden beschreven.



FusionSolar-App



Beknopte handleiding

Bewerking	LED-indicator		Opmerkingen	Beschrijving
	Kleur	Status		
Instellingen voor routerverbinding	Groen	Knipperend met lange intervallen (0,5 sec aan en vervolgens 0,5 sec uit)	Normaal	Verbinden met de router
	Rood	Knipperend met korte intervallen (0,2 sec aan en vervolgens 0,2 sec uit)	Abnormaal	Kan geen verbinding maken met de router. Controleer of de parameters die nodig zijn om de dongle met de router te verbinden, juist zijn ingesteld. Zo niet, stel de parameter juist in.
Instellingen beheersysteem	Groen	Continu aan	Normaal	Verbonden met het beheersysteem.
	Rood	Knipperend met lange intervallen (1 sec aan en vervolgens 1 sec uit)	Abnormaal	Kan geen verbinding maken met het beheersysteem. Controleer of de parameters die nodig zijn om omvormers met het beheersysteem te verbinden, juist zijn ingesteld. Zo niet, stel de parameter juist in.
	Groen	Knipperend met korte intervallen (0,2 sec aan en vervolgens 0,2 sec uit)	Normaal	De omvormer communiceert via de dongle met het beheersysteem.

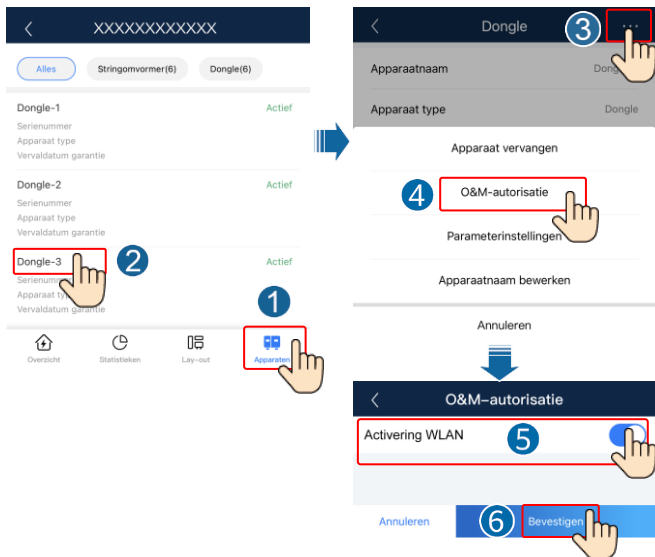
## Prestatieparameters

Model op de naamplaat	SDongleA-05
Maximumaantal apparaten	10 (omvormers zijn met elkaar verbonden via RS485.)
Netwerkpoot	10/100M ethernet-poort
Coderingsmodus	Niet versleuteld, WPA, WPA2, WPA/WPA2
Installatiemodus	Plug-and-play (geldt alleen voor omvormers)
Indicatielampje	LED
Afmetingen (L x B x H)	146 mm x 48 mm x 33 mm
Nettogewicht	90 g
Bescherming tegen binnendringen	IP65
Typisch stroomverbruik	2,5 W
Standaard frequentiebanden	802.11b, 802.11g, 802.11n 2,412 GHz t/m 2,484 GHz
Bedrijfstemperatuur	-30 °C t/m +65 °C
Relatieve vochtigheid (niet condenserend)	5 - 95% RV
Opslagtemperatuur	-40 °C t/m +70 °C
Grootste hoogte	4.000 m

3. Stel de omvormer lokaal in bedrijf via de Smart Dongle WLAN. Meld u, als de Smart Dongle WLAN is uitgeschakeld, aan bij de FusionSolar-app en tik op de naam van de installatie in het scherm **Woning** om het scherm van de installatie te openen. Tik op **Apparaten** en tik vervolgens op Dongle. Selecteer **O&M-autorisatie > Activering WLAN > Bevestigen** om de Smart Dongle WLAN in te schakelen.

#### **OPMERKING**

Als de omvormer een ingebouwde WLAN-module heeft, is de Smart Dongle WLAN standaard uitgeschakeld. Als de omvormer geen WLAN-module heeft, is de Smart Dongle WLAN standaard ingeschakeld.



## 3 Documentatie verkrijgen

#### **OPMERKING**

U kunt de nieuwste versie van dit document verkrijgen door de volgende QR-codes te scannen.



**Huawei Digital Power Technologies Co., Ltd.**  
Huawei Digital Power Antuoshan Headquarters  
Futian, Shenzhen 518043